

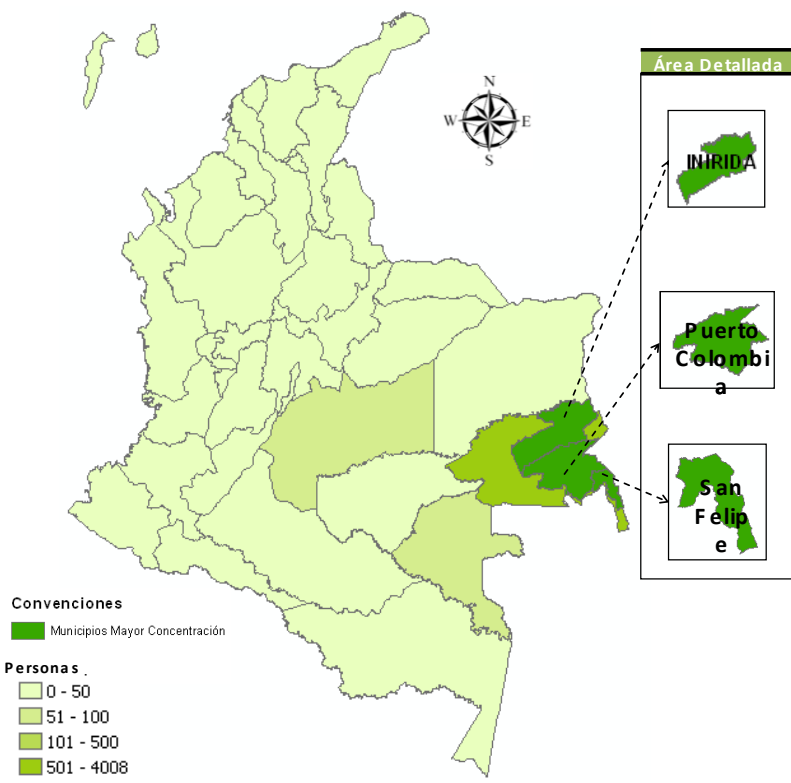


### Kurripako, hijos de Inapirriculi

El pueblo indígena Kurripako<sup>1</sup> se localiza en los departamentos de Guanía, Guaviare y Vaupés, principalmente en las afluentes de los ríos Guainía, Isana, Cuyari, Atabapo, y en menor cantidad los ríos Inírida y Guaviare. Los kurripako viven también en numerosos asentamientos en Brasil y Venezuela. La lengua nativa es la *Kurripako* perteneciente a la familia lingüística *Arawak*, y presenta variaciones dialectales según los clanes, y los asentamientos ribereños. Es un grupo afín con los Puinave y Piapoco (Arango & Sánchez, 2004)

### Censos y Demografía

El Censo DANE 2005 reportó 4340 personas autoreconocidas como pertenecientes al pueblo Kurripako, de las cuales el 51,8% son hombres (2.251 personas) y el 48,1% mujeres (2.089 personas). El 92,3% de la población 4.008 personas, se localiza en el departamento del Guainía. Le siguen el departamento de Vaupés con el 2,1% de la población (91 habitantes), Meta con el 1,4% (64 habitantes). La población Kurripako que habita en zonas urbanas corresponde al 25,5% (1.107 personas), cifra inferior al promedio nacional de población indígena urbana que es del 21,43% (298.499 personas) (Ver Mapa y Tabla 1).



Certificado C009/3221



Certificado C009/3220



<sup>1</sup> También conocido como Kurripaco, Curripaco, Waquenia, Karrupaku.

**Tabla 1. Asentamiento y concentración de la población Kurripako**

Población Total: 4340 personas			
Patrones de asentamiento		Población	Porcentaje sobre el total kurripako
Departamentos de mayor concentración	Guainía	4.008	92,35%
	Vaupés	91	2,10%
	Meta	64	1,47%
	<b>Total</b>	<b>4.163</b>	<b>95,92%</b>
<b>Población en áreas urbanas</b>		1.107	25,51%

Tabla elaborada con base en Censo DANE 2005.

De acuerdo al Censo (DANE, 2005) el porcentaje de población kurripako que no sabe leer ni escribir es del 26,1% (1.136 personas), del cual la mayoría son mujeres: 62,0% (705 personas). Esta tendencia no se mantiene al observar otros indicadores, ya que del 67,0% (2.911 personas) que reportan tener algún tipo de estudio, la minoría, el 1.259 % (43,2), son mujeres.

Por otra parte, 656 personas, el 15,1% del total, manifestaron haber tenido días de ayuno en la semana anterior al Censo; cifra significativamente inferior al promedio nacional de población indígena que evidenció una situación más precaria al respecto con un reporte del 17,0% (23.7140 indígenas). Los Hombres kurripako tienen una mayor participación en este indicador con el 51,2% (336 personas).

En relación al estado de la lengua nativa, un 87,6% de hablantes sobre el total poblacional evidencian su alto grado de pervivencia. Los hombres representan la mayoría en este indicador con el 52,2% (1.988 personas) (Ver Tabla 2).

**Tabla 2. Indicadores demográficos del pueblo Kurripako**

Indicadores	Total		Hombres		Mujeres	
	Valor	%	Valor	%	Valor	%
<b>Población</b>	4.340	100%	2.251	51,87%	2.089	48,13%
<b>Habla la lengua de su pueblo</b>	3.803	87,63%	1.988	52,27%	1.815	47,73%
<b>Algún Estudio</b>	2.911	67,07%	1.652	56,75%	1.259	43,25%
<b>Analfabetismo</b>	1.136	26,18%	431	37,94%	705	62,06%
<b>Días de ayuno</b>	656	15,12%	336	51,22%	320	48,78%

Tabla elaborada con base en Censo DANE 2005.



Certificado C009/3221



Certificado C009/3220





## Territorio y territorialidad

El pueblo indígena Kurripako tuvo un territorio ancestral que comprendía bastas extensiones de tierra en los llanos orientales, que se han reducido significativamente. En la actualidad los kurripako habitan ubicados en los departamentos de Guainía, Guaviare, Vichada y Vaupés. Los resguardos del pueblo Kurripako se ubican principalmente en las afluentes de los ríos Guainía, Isana, Cuyari, Atabapo y en menor cantidad en los ríos Inírida y Guaviare. Los resguardos kurripako son compartidos con los pueblos indígenas Puinave, Nukak, Tukano y Piratapuyo.

Sobre el territorio poblado por los kurripakos, en verano se pueden observar con detenimiento los petroglifos, los cuales están concentrados en el mapa de Guainía, y permiten ubicar lo que representan sobre cada grupo kurripako. Por ejemplo de un grupo de petroglifos narran el "nacimiento de Kuwai" en la cueva localizada en el río Guainía medio, señalando y afirmando el territorio, otro conjunto de petroglifos describen "el rapto de Kuwai", sobre el raudal Piña, del caño Cuyarí (Montenegro, s.a) La expresión *Pudale* denota la relación que establece el pueblo kurripako con su contexto natural, con selvas bajas, ondulaciones altas y terrazas, bosque escasamente denso, y poseedor de especies arbóreas gruesas, con sotobosque y suelo cubierto por capas de hojas en descomposición, surcado por varios desagües, igapós y catingales, que separan sabanas planas cubiertas de hierbas, con afloraciones arenosas. Este territorio es representado a través de los instrumentos musicales (cacho de venado, flautas, carrizos, flauta püti), que representan cantos de pájaros, que logran reproducir bastante fielmente los trinos de aves hembra y macho, entre otros (Montenegro, s.a).

## Historia

La historia antigua del pueblo Kurripako se conoce a través de la tradición oral, los ancianos comentan que las comunidades ejercían control sobre sus tierras, medio ambiente y libertades. Cada asentamiento poseía un líder con capacidad de cohesión y control social, a los cuales dirigía. Esta figura de autoridad impartía la educación integral de los individuos desde la perspectiva tradicional, y se daba a través de la clasificación por sexos y edades. En estos tiempos los ancianos cuentan que existía respeto por las leyes de parentesco, y de uniones matrimoniales. Los clanes eran autónomos en las toma de decisiones. Las practicas tradicionales las ceremonias, los rituales y las actividades de subsistencia e integración social tradicionales, en estos tiempos se practicaban de manera más recurrente.

Los kurripako son grandes intérpretes de su legado histórico registrado de manera pictográfica en soportes naturales de la región. La dinámica social de su territorio ha estado ligada a los auges extractivos y a la fuerte presencia misional (Siac).

A mediados de la década de los años ochenta en la región kurripako se generó la fiebre del aluvión, que hasta la actualidad representa una fuente de ingresos importante para este pueblo indígena, y que en sus inicios atrajo a colonos de la región central del país. Sin embargo como la producción ha disminuido de manera significativa, los migrantes



Certificado C009/3221



Certificado C009/3220





que llegaron hace años retornaron a sus tierras, y en la actualidad sólo es fuente de ingreso para los kurripako (ILV, 1994).

La historia reciente del pueblo indígena Kurripako, al igual que otros pueblos de Colombia, ha perdido algunas de sus costumbres tradicionales como, la autonomía, manejo de sus territorios ancestrales acorde a sus usos y costumbres ancestrales. Las aperturas a procesos sociales y políticos del país ha afectado los sistemas internos del pueblo, ya que, algunos líderes, se han visto influenciados considerablemente por sistemas externo de manejo político y económico ocasionaron la pérdida tradicional de las costumbres propias. Entre las dificultades que afronta en la actualidad el pueblo es el establecimiento de la lengua materna y la forma de vestir tradicionalmente. En la actualidad se presentan diversos problemas sociales, políticos, territoriales, servicios básicos, entre otros, asociados a la restricción de movilidad naturaleza del pueblo, debido su condición fronteriza, la colonización continua por parte del comercio y actores externos, la tensión que se vive a raíz del conflicto armado entre grupos al margen del a ley, cultivos ilícitos y desatención de los organismos gubernamentales en los servicios básico, constituyen la necesidades sentidas por el pueblo hoy, configurando su situación actual.

### Cultura material e inmaterial

La mayoría de la población habla su lengua nativa, el *Kurripaco*- la cual pertenece a la familia lingüística *Arawak*- y para actividades comerciales, sociales y políticas, el castellano (Siac). A continuación se presenta un pequeño vocabulario kurripako:

Kurripako	Castellano
panirri	padre
guerri	luna
jupai	tierra
ooni	agua
jerri	sol
pewida	cabeza
parawapa	pierna
panapa	brazo
padua	madre
iempetipe	niño
panti	casa
tsino	perro
¿Capá?	¿Qué? (Saludo)

ILV. *Culturas Indígenas Colombia*.1994.

Para la mitología kurripaka, *Inapirriculi*, dios creador, descubrió las doce ollas que contenían a los seres humanos y les ordenó salir de los recipientes, ellos salieron para conformar los doce clanes originarios, les entregó los artefactos necesarios para cazar y



Certificado C009/3221



Certificado C009/3220





trabajar, les enseñó las técnicas para la consecución de alimentos. *Inapirriculi* incide en cada acción cotidiana de los kurripako, que se aparece en el pozo *Jiipana* en el río Vaupés.

La religión evangélica marcó fuertemente la cultura kurripaco, y se entremezcla con su cosmovisión tradicional indígena (Siac). Para los rituales kurripaco los kurripacos utilizan vestuarios especiales que acompañan con coronas de plumas de tucán o garza. Durante el año celebran la Santa Cena y la Conferencia, ocasión en la que se reúnen varias comunidades (Sánchez, 2003). La artesanía es una actividad productiva complementaria, los kurripako fabrican canastos, rayadores y objetos de cerámica para la venta.

La dieta alimentaria del pueblo Kurripako se basa en yuca, raíces y granos como el maíz, complementada con carnes de animales de monte y pescados. La miel, es un producto de gran valor cultural, ya que es considerada indispensable para la vitalidad y la buena salud (Sánchez, 2003).

La horticultura, la pesca y la cacería, son la base de la economía kurripaco. Utilizan la técnica agrícola de rotación de terrenos y la siembra en conucos que dejan descansar por períodos de tres años. El principal producto de su dieta es la yuca brava; otros alimentos importantes son la piña, el ají, el lulo, el ñame, la caña, el chontaduro y el plátano en menor medida (Sánchez, 2003). Los kurripaco además conocen una gran variedad de animales comestibles como los peces escolachi, aguadulce, palometa roja, sardinas, cuyucuyu, modzi, misingo, kujabana, bagre pintado, palometa, dormilón, viejitas, maporita y alcalde; y reptiles como la babilla, la tortuga terecay, y seis especies de sapos y camarón; y mamíferos como chigüiro, venado, hormiguero, mico maicero, mono guara, cerrillo, kajuche, danta, armadillo, mono arawato, mono chocolate, churuco, tití, baquiro, Cayambe (Sánchez, 2003).

El látex rojizo lo emplean los indígenas Kurripaco para fijar los tintes o principios colorantes utilizados para pintar objetos a los turistas. (Acero, 1979, Schultes & Raffauf, 1990 citado en Siac).

Antiguamente se utilizaba como tinta para escribir (Franco, 2002). En la actualidad los indígenas Kurripaco en el Vaupés usan los frutos para extraer jugos rosados que fijados con una sustancia incolora les sirve para pintar los sombreros de balay, canastas, y otros artículos artesanales (Torres, 1983 citado en Siac).

## Reconocimiento y representación

Las comunidades kurripaco de los departamentos de Vichada, Guaviare y Guainía, incluyen algunas familias baniwa, karupaka o kurrin y karry-karutama, que habitan en el Alto Guainía, en Caño Tomo y Caño Aki (Siac; Sánchez, 2003)



Certificado C009/3221



Certificado C009/3220





Los nombres de los clanes designados como sus héroes culturales: pato de agua, hijos del guache, hijos del tapir y nietos de las pléyades, entre otros elementos (Siac). Su organización social tradicional se estructura en cinco fratrías ligadas a un territorio mítico. Actualmente están organizados en comunidades formadas por unidades familiares, hermanos y primos con sus esposas e hijos, que conforman a su vez el núcleo productivo (Sánchez, 2003).

La filiación kurripaco es patrilineal y exogámica. Los Kurripaco establecen alianzas matrimoniales con los grupos Kurripaco, Puinave, Kubeo y Piapoco, y con los colonos de la región (Sánchez, 2003).

Las comunidades kurripaco tienen clanes dirigidos por un Capitán vitalicio que en varias ocasiones cumple la función de pastor protestante, precede las celebraciones, convida la comida y guía el culto.

Los asentamientos kurripaco son caseríos alrededor de una plaza, que cuentan con dos edificios comunales, la casa de conferencias y una capilla evangélica. El patrón de consumo es comunitario, razón por la cual dos veces al día el Capitán convoca a la comunidad para una comida colectiva en el salón de conferencias (Sánchez, 2003 citado en Siac).

Se mantienen alianzas matrimoniales con los grupos kurripaco, puinave, kubeo y piapoco y también con los colonos de la región (Siac).

### Principales problemáticas

El Plan de Vida Kurripako establece como temas prioritarios, la identidad, la política y la autonomía, ejes configuran de la existencia de la cultura y de la relación entre ésta y la defensa de su territorio.

El pueblo Kurripaco ha mantenido fuertes lasos tradicionales, gracias a que ha iniciado diversos procesos sociales de fortalecimiento de la cultura autóctona, sin embargo aun tiene necesidades de recuperación de la lengua nativa y de sus conocimientos tradicionales (el manejo de las plantas medicinales, el trabajo de la pesca y cacería, construcción de bongos, labores agrícolas) que se están perdiendo en las generaciones más jóvenes. Por este motivo consideran de vital importancia un proyecto de etnoeducación y de procesos que fortalezcan la unidad de todas las comunidades indígenas del pueblo, que mejore la comunicación entre el Pueblo Kurripaco y el Estado, que se refleje en inclusión de este pueblo indígena y los programas y planes del gobierno.

El pueblo Kurripaco se ha visto afectado por violencia generada por las acciones de grupos armados al margen de la ley en sus territorios, por la presencia de cultivos ilícitos, la restricción de la movilidad social, y problemas de salubridad de sus familias.



Certificado C009/3221



Certificado C009/3220





## Bibliografía

Arango & Sánchez. (2004) *Los pueblos Indígenas de Colombia en el Umbral del Nuevo Milenio*. DNP. Bogotá D.C.

Castro, Luz Marina. "Curripaco". En: ICH. *Geografía Humana de Colombia*, Tomo III, Vol., 1, Región de la Orinoquia, Instituto de Cultura Hispánica, 1993.

Equipo Coordinado. (2002). *Plan de Vida Curripaco y Yeral*. Ed- Turdakke. Bogotá.

Instituto Lingüístico de Verano. (1994). *Pueblos Indígenas de Colombia*. Ed. Buena Semilla. Bogotá.

Montenegro, Leonardo. "El pundalé de los curripacos". En: BLAA virtual. Consulado en: <http://www.banrepcultural.org/blaavirtual/publicacionesbanrep/boletin/bole69/bolet10.htm> el 26 de Noviembre de 2010.

Sánchez Silva. (2003). Caracterización de los grupos humanos rurales de la cuenca Hidrográfica del Orinoco en Colombia. Diagnóstico del estado actual del conocer, conservar y utilizar. Plan de acción regional para la Orinoquía. Instituto Alexander Von Humboldt. Bogotá, Colombia.

Sistema de Información Cultural (Siac). Página Web. Disponible en <http://www.siac.net.co/>



Certificado C009/3221



Certificado C009/3220

